

首都圏外郭放水路・雪印メグミルク見学会報告書

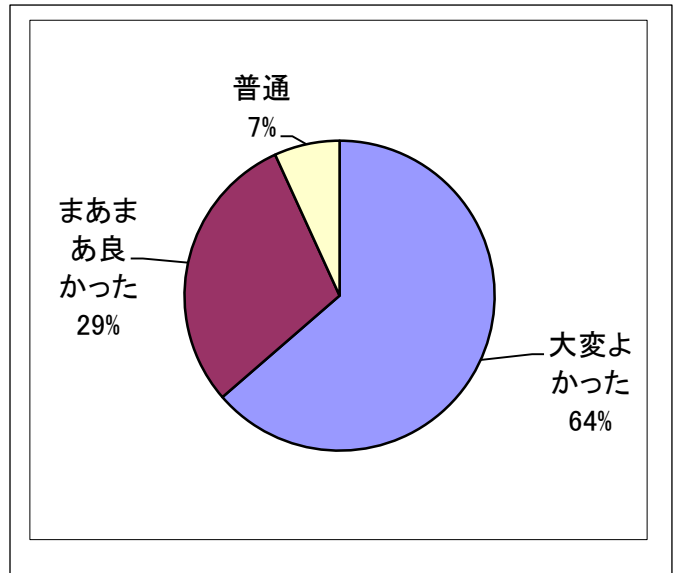
2016年11月14日(月)実施

アンケート回答率 100%

入間市環境まちづくり会議
地球温暖化防止部会

1. 今回の見学は良かったですか？

大変よかった	28
まあまあよかった	13
普通	3
計	44

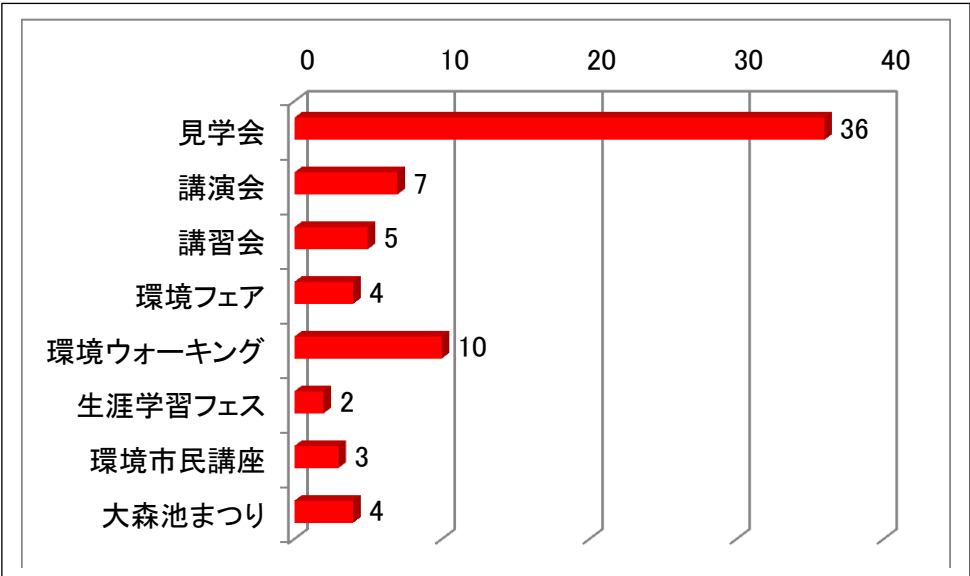


・感想をお聞かせください。(回答)

- (1) 有意義な1日でした。
- (2) 休憩時間が永すぎた、60分くらいで良い。
- (3) 初めての場所(2ヶ所とも)感動しました。
- (4) 久しぶりに頭を使いました。
- (5) 放水路の仕組みが良く判りました。
- (6) 勉強になりました。
- (7) 一人では行けない所へ連れていってもらい楽しかったです。
- (8) 環境クイズでも面白くためになりました。ありがとうございました。
- (9) 個人では行けない所に行くことが出来て良かったです。クイズも楽しく勉強になりました。一日ありがとうございました。
- (10) “首都圏外郭放水路”は一度行ってみたい場所だったので良い機会をいただきありがとうございました。
- (11) 個人では行けない所になるので、今回当選でき説明付きで勉強になりました。
- (12) バスの中で色々な催し物を用意して下さり楽しかったです。各家庭の省エネの方法を聞かせて頂き今後のエコライフの参考になりました。
- (13) 素晴らしい設備で感心しました。このような設備を必要とするほど集中豪雨が増えているのでしょうか？
- (14) とても良かったです、昼の休憩時間が長すぎました。でもおかげ様で地下放水路の事前勉強ができました。(情報館にて)
- (15) 初めての場所(2ヶ所とも)感動しました。久しぶりに頭を使いました。
- (16) 前から放水路を見たかったので感激です。もっと奥まで行けたら良かったのですが。
- (17) 今日参加できなかったら恐らく生涯放水路を知らずじまいになると思う。
- (18) 交通状態が良かったため道の駅で時間が余り過ぎ感があった事が気になりました。
- (19) 時間が有り過ぎて間延びした感じ、もう一つくらいどこか回れたら良かったが、良い場所を見つけたのも大変。バス中でのクイズは良かった。

2. 今後もし参加するとしたら
 どんな行事に参加しますか？
 (複数回答あり)

N=71



感想など

- 「広報いるま」で募集。定員オーバーが予想されるためしハガキによる受付を行った。申込みは定員より4.5 倍の競争率であった。当日バスの中でその事を発表したらみんな驚いていた。定員を45名とした。バスは満席、当日のドタキャンはなし。
- コース: 入間市役所 → 雪印メグミルク(千葉県野田市)見学 → 道の駅庄和(昼食) → 首都圏外郭放水路(埼玉県春日部市)見学 → 入間市役所
- 雪印メグミルク(千葉県野田市)は乳製品やヨーグルトなどの製造を行っていた。
- 首都圏外郭放水路(埼玉県春日部市)は中川・倉松川・大落古利根川の洪水の際、その洪水の一部を江戸川へ放流するために各河川間を地下で結び流域の浸水被害を解消または軽減し、より安全で良好な生活環境を創造する目的で建設された。
 見学は100段の階段を歩けることが条件だったため案内人に何度も確認の言葉をかけられた。しかし、元気いっぱい全員地下貯水槽まで下りて行くことが出来た。やはり地下宮殿さながらの光景に圧倒された人が多かった。コンクリート柱は長さ 7m 幅 2m 高さ 18m で 59 本、長さ 177m 幅 78m 高さ 18m の地下貯水槽で今年だけで洪水を防ぐために地下水槽に河川の水を入れたのは数回程あったと言う。
- 今回の出発時間はメグミルクの見学開始が10時30分で余裕があるため8時20分集合にした。圏央道・外環道経由で行くことにした。メグミルク見学後、道路がすいていたので道の駅庄和(昼食)に早く到着でき昼の時間を多くとることが出来、余裕のある昼休みとなった。そのため首都圏外郭放水路の見学を早く行くことが出来た。
 帰りのコースは出来るだけ費用が出ないようにするため高速道をやめ一般道の16号で帰るコースを選んだ、そのため入間市役所は到着18時頃となった。次回もこの企画を行いたいと思う。色々準備した頂いた環境課の方々には感謝いたします。



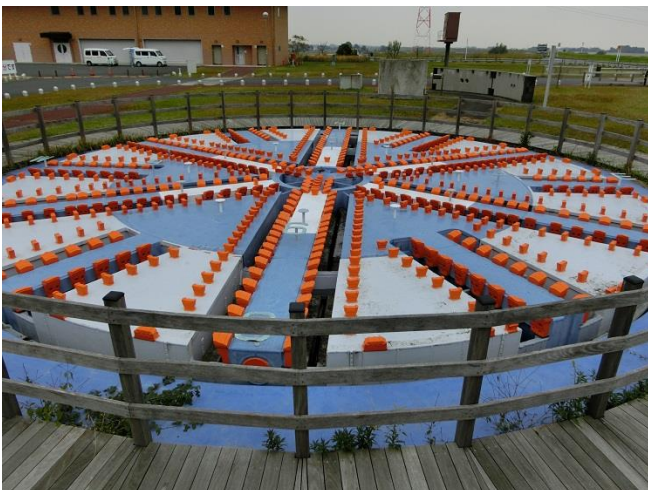


携帯電話の通話・写真撮影・喫煙・飲食

メグミルクの製品群



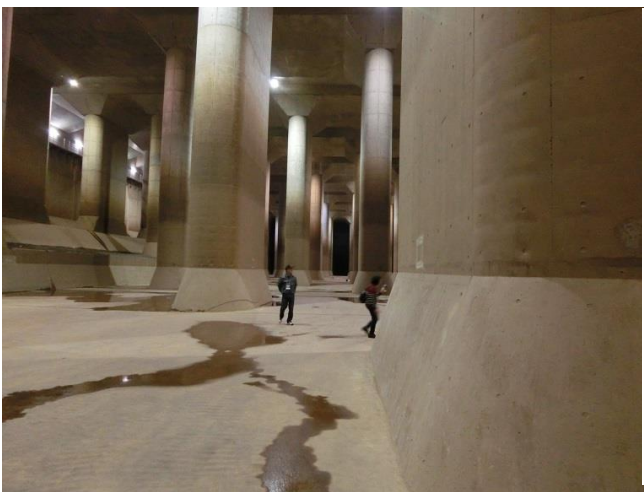
放流口



10.6m の工事で使用したシールドマシンの歯(ビット)



4本の川の洪水を防ぐという説明を聞く



長さ177m 幅78m 高さ18m の地下貯水槽



45人乗り大型バス

本多進記